

# FORMATION ANGLAGE

100h

Alexandra  
**AS**chmitz  
Formation  
Art de l'anglage



ART DE L'ANGLAGE VOUS PRESENTE

*Sébastien Awignano*

[www.artdelanglage.ch](http://www.artdelanglage.ch)

# Bienvenu dans l'atelier Art de l'anglage



# Avant-propos d'Alexandra

J'ai fondé la formation Art de l'Anglage avec une idée simple : préserver et transmettre un geste rare, essentiel à l'horlogerie de prestige.

Pour moi, l'anglage n'est pas une suite de techniques, mais une école du regard et de la patience ; un langage discret, celui de la précision et du geste juste.

Dans mon atelier aux Brenets, j'accueille des passionnés, des étudiants et des professionnels en reconversion. Chacun trouve la durée et le rythme qui lui conviennent . On y explore l'anglage traditionnel à la lime, le travail au micromoteur, les angles rentrants et sortants, le satinage, le polissage des gouttes... autant de pratiques qui forment une main sûre et affûtent l'œil.

Je me déplace aussi au cœur des manufactures suisses. Là, j'observe les pièces, les méthodes et les exigences de production pour adapter mon enseignement et intégrer l'excellence directement sur vos composants, au rythme de vos ateliers.

Au fil des années, j'ai compris que l'anglage n'est pas seulement une question de technique : c'est l'art de révéler la lumière, de donner de la vie à la matière, de transformer un détail en éclat. Ce savoir-faire, lorsqu'il est transmis et maîtrisé, devient bien plus qu'une finition : il devient une signature.

Transmettre l'excellence. Préserver un savoir-faire rare.

Et si le vrai luxe était d'avoir de l'or dans les mains ?



## Sébastien Awignano

Sébastien possède un parcours technique solide, construit entre maintenance, mécanique et décolletage. Ce socle lui a permis de développer rigueur, précision et exigence dans le travail.

Son évolution vers la décoration de mouvement haut de gamme s'est inscrite naturellement dans cette continuité, en affinant à la fois son geste et son regard sur la pièce. Il y pratique différentes techniques de décoration, telles que le cerclage, le poli d'ailes, le poli de face, le brouillage, le moulurage, le diamantage, le soleillage, le colimaçonnage, le taillage et le roulage.

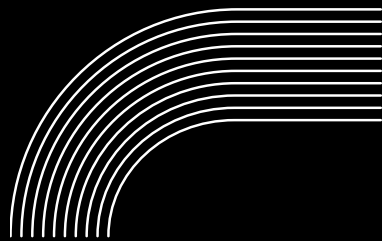
Son choix de se former à l'anglage prolonge cette démarche avec cohérence. Sérieux, appliqué et animé par une réelle volonté de progression, il poursuit aujourd'hui un projet professionnel tourné vers une maîtrise complète des finitions horlogères.



TABLE DES

# Matières

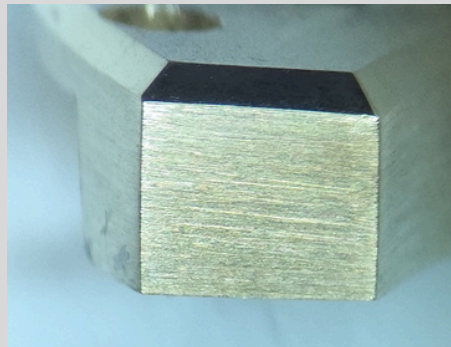
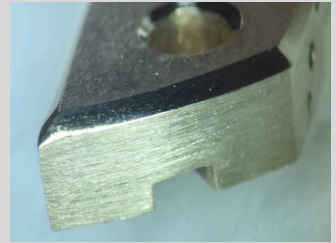
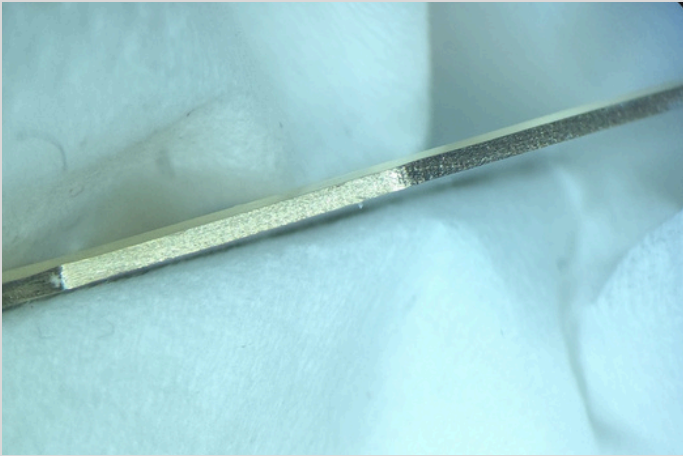
Etirage des flancs	<b>1</b>
Anglage micro-moteur	<b>2</b>
Anglage lime	<b>3</b>
Satinage et gouttes polies	<b>4</b>
Avant- après	<b>5</b>
Mon regard sur le parcours de Sébastien	<b>6</b>
Contactez moi	<b>7</b>



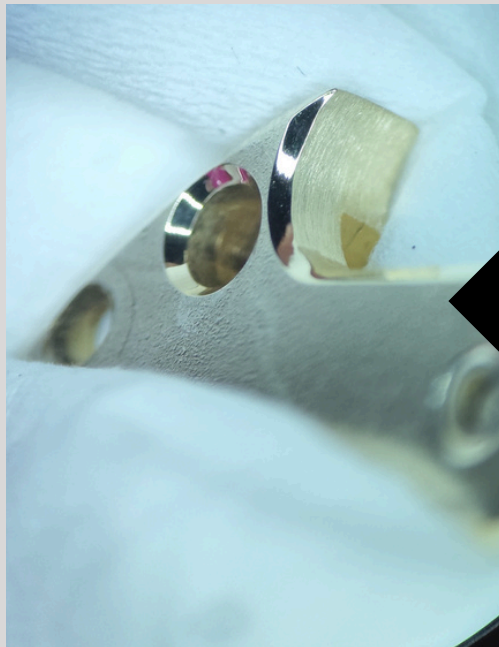
# ETIRAGE DES FLANCS

L'étirage des flancs a permis à Sébastien de révéler une aisance toute particulière au micromoteur. Il y obtient des surfaces régulières, bien tenues et harmonieuses, avec un geste maîtrisé et une lecture de lumière stable.

Le travail au cabron a lui aussi été mené avec sérieux et justesse, avec un rendu propre, cohérent et déjà bien en place. Cet ensemble souligne un bon contrôle technique et met particulièrement en valeur son efficacité au micromoteur dans une opération qui demande précision et sensibilité.



# ANGLAGE MICRO-MOTEUR



Les angles sortants de Sébastien se distinguent par la netteté de leur ligne et la belle définition de leur arête.

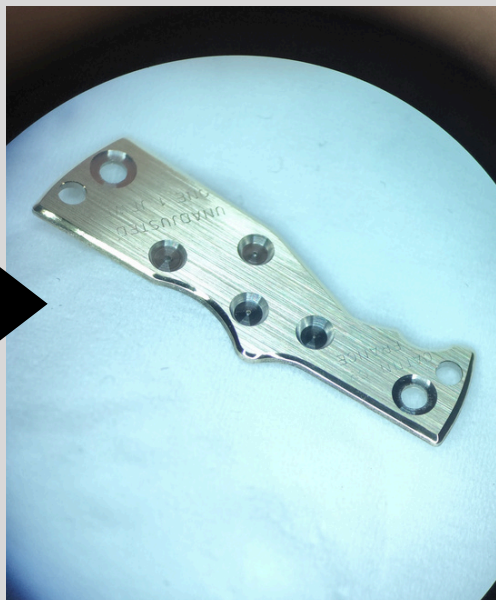
Son geste, stable et sans vibration, lui permet d'obtenir des pointes précises, franches et bien construites.

Cette maîtrise donne à l'ensemble une lecture élégante et un rendu particulièrement soigné.

En anglage au micromoteur, Sébastien présente un travail régulier et bien maîtrisé.

Les angles sont lisses, homogènes et réguliers.

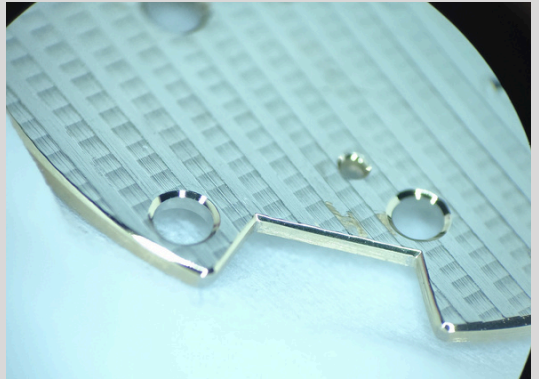
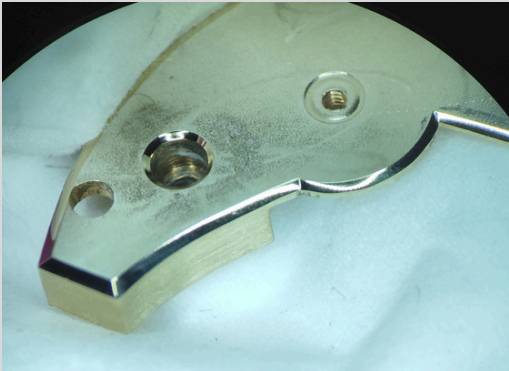
Il s'est particulièrement démarqué par la qualité du polissage et par le très bel éclat final obtenu à la gomme de finition, donnant à l'ensemble un rendu particulièrement soigné.



# ANGLAGE LIME



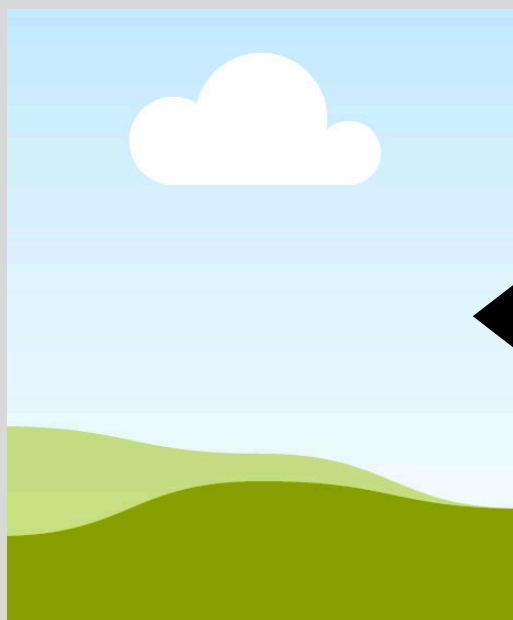
L'anglage à la lime a particulièrement mis en valeur les qualités de Sébastien. Sur une pièce à la géométrie exigeante, dont le décor de surface venait complexifier la lecture et la construction de l'angle, il a fait preuve d'une précision remarquable. Les angles rentrants sont parfaitement construits, d'une grande régularité, y compris sans pré-anglage. La tenue du  $45^\circ$  reste constante, juste et particulièrement maîtrisée. Réalisées avec beaucoup de plaisir et une grande rigueur envers lui-même, ces pièces offrent un résultat de très haut niveau, net, élégant et particulièrement abouti.



# SATINAGE, GOUTTES POLIES

Lors du travail de satinage, Jérôme a fait preuve d'une grande ingéniosité. Il a su rechercher et mettre en place des solutions afin d'adapter des posages universels à des pièces complexes.

En créant des appuis spécifiques, il a permis un maintien stable des pièces et l'obtention d'un satinage homogène et régulier. Cette capacité à analyser une problématique technique et à y répondre de manière autonome constitue un réel atout dans son approche du travail.



La réalisation des gouttes n'a pas constitué une difficulté pour Jérôme. Il a su adapter ses bois et ses fraises afin de répondre aux exigences techniques propres à chaque pièce.

Ce travail, qui requiert une réelle maîtrise du geste, a été mené avec précision et logique. Jérôme a rapidement intégré la méthode, façonné ses bois avec justesse et ajusté la taille des gouttes de manière cohérente.

# AVANT-APRES



Avant intervention, les pièces présentaient de fortes marques d'usure, des angles déformés, ainsi que, pour certaines, un traitement galvanique qu'il a fallu retirer. L'apprentissage a amené Jérôme à travailler sur des pièces déjà pré-anglées, mais également sur des composants nécessitant la création complète des angles. Le résultat est probant. Même sur des angles de grande largeur, où la brillance est plus difficile à maintenir, Jérôme a réalisé un travail de qualité, faisant preuve de patience, de rigueur et de minutie à chaque étape.



# Mon regard sur le parcours de Jérôme

*Jérôme est un élève passionné par le monde de l'horlogerie, animé par une réelle curiosité et une grande perspicacité.*

*Il fait preuve d'une bonne capacité d'analyse et sait réfléchir à des solutions concrètes pour répondre aux problématiques techniques rencontrées, en tenant compte de la matière et des contraintes propres à chaque pièce.*

*Au cours de sa formation, il a acquis des compétences solides en anglage à la main et au micromoteur, en étirage à la main et au micromoteur, en satinage ainsi qu'en polissage manuel. Il a notamment excellé à l'étirage à la main, domaine dans lequel il se distingue particulièrement par la maîtrise de son geste et son ressenti de la matière.*

*Il ne demande aujourd'hui qu'à approfondir ses compétences dans le domaine de la décoration horlogère .*

*Ponctuel et assidu, son expérience préalable en horlogerie fait de lui un candidat polyvalent, sérieux et impliqué.*

*Il saura faire preuve d'attention, de rigueur et d'une conscience professionnelle certaine dans un environnement d'atelier, et s'intégrer avec aisance au sein d'une équipe.*

Alexandra Schmitz





# JÉRÔME SAUVAT

## ANGLÉUR

Angleur, issu de l'horlogerie de manufacture, avec une expérience solide en assemblage mouvement et complications. Parcours combinant grandes maisons horlogères et atelier spécialisé, orienté qualité du geste, constance esthétique et respect des codes de la haute horlogerie. Capable de comprendre le mouvement pour mieux servir la décoration.

### CONTACT

📞 | +33 652 448 921

✉ | [jerome.sauvat@gmail.com](mailto:jerome.sauvat@gmail.com)

📍 | 18 Allée de la Bornalle  
74940 ANNECY

### COMPÉTENCES

- Anglage main entrant et sortant
- Anglage micromoteur & finitions
- Etirage des flancs cabron et micromoteur
- Lecture de plans & codes esthétiques horlogers
- Assemblage mouvement & complications
- Contrôle esthétique & auto-contrôle qualité

### QUALITÉS

- Rigueur et précision
- Capacité d'adaptation
- Excellentes compétences relationnelles
- Esprit d'équipe
- Autonomie

### LANGUES

- Français : langue maternelle
- Anglais : courant
- Espagnol : courant

### EXPÉRIENCE PROFESSIONNELLE

#### L.U. Chopard & Cie SA – Genève

##### Horlogerie complications · 2023 – Mai 2025

Assemblage de mouvements et modules à complications. Chronographes, quantième simple, mouvements multi-barillets. Ajustements et contrôle qualité

#### L.U. Chopard & Cie SA – Genève

##### Emboîtement · 2022 – 2023

Assemblage boîte, pose glace et aiguilles. Ajustement après emboîtement et contrôle esthétique en ligne de production.

#### Montres TUDOR SA – Genève

##### Emboîtement · 2018 – 2019

Emboîtement des modèles de la gamme. Contrôle esthétique.

#### L.U. Chopard & Cie SA

##### Assemblage joaillerie (Happy Diamonds) · 2014 – 2017

Assemblage de bijoux, contrôle esthétique. Soudage laser et soudage au four.

#### Montres TUDOR SA – Genève

##### Emboîtement · 2013 – 2014

Emboîtement des modèles de la gamme. Contrôle esthétique.

#### GMTI SA

##### Assemblage · 2013

Changement de disque de quantième, pose cadran et aiguilles. Emboîtement.

### FORMATIONS

- 2025 · Formation Anglage à la main (100 h)
- 2021 · Diplôme CFC Horloger
- 2017 · Module Achevage–Réglage (CPIH)
- 2015 · Diplôme AFP Horloger
- 2002 · BTS Tourisme
- 2000 · Bac Communication & Commercial