

FORMATION ANGLAGE

100h

Alexandra
ASchmitz
Formation
Art de l'anglage



ART DE L'ANGLAGE VOUS PRESENTE

Pierre Lavirrotte

www.artdelanglage.ch

Avant-propos

J'ai fondé Art de l'Anglage avec une idée simple : préserver et transmettre un geste rare, essentiel à l'horlogerie de prestige.

Pour moi, l'anglage n'est pas une suite de techniques, mais une école du regard et de la patience ; un langage discret, celui de la précision et du geste juste.

Dans mon atelier aux Brenets, j'accueille des passionnés, des étudiants et des professionnels en reconversion. Chacun trouve la durée et le rythme qui lui conviennent. On y explore l'anglage traditionnel à la lime, le travail au micromoteur, les angles rentrants et sortants, le satinage, le polissage des gouttes... autant de pratiques qui forment une main sûre et affûtent l'œil.

Je me déplace aussi au cœur des manufactures suisses. Là, j'observe les pièces, les méthodes et les exigences de production pour adapter mon enseignement et intégrer l'excellence directement sur vos composants, au rythme de vos ateliers.

Au fil des années, j'ai compris que l'anglage n'est pas seulement une question de technique : c'est l'art de révéler la lumière, de donner de la vie à la matière, de transformer un détail en éclat. Ce savoir-faire, lorsqu'il est transmis et maîtrisé, devient bien plus qu'une finition : il devient une signature.

Transmettre l'excellence. Préserver un savoir-faire rare.

Et si le vrai luxe était d'avoir de l'or dans les mains ?

Pierre Lavirotte

Pierre possède un parcours riche et très technique. Régleur CNC centerless depuis 2024, il a développé une grande précision dans le geste, une lecture fine des tolérances et une solide compréhension des procédés.

Il a soif de savoir, apprend vite, et cherche constamment à approfondir ce qu'il entreprend.

Calme, réfléchi et ingénieux, il sait trouver par lui-même des solutions, ce qui le rend rapidement autonome en atelier.

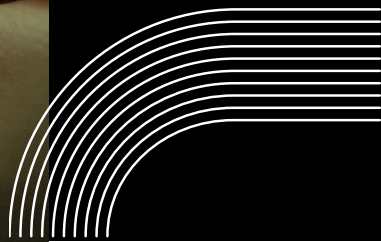
Son entrée en formation en anglage s'inscrit dans la continuité de son parcours : transformer son savoir-faire technique en une maîtrise plus artisanale, plus sensible, tournée vers la qualité.

Grâce à sa polyvalence, son aisance sur machine et sa capacité d'analyse, Pierre est un très bon candidat pour apprendre la décoration machine et devenir, à terme, pleinement polyvalent en atelier de finition.



TABLE DES Matières

Etirage des flancs	1
Anglage micro-moteur	2
Anglage lime	3
Satinage et gouttes polies	4
Avant- après / pièces en détails	5
Mon regard sur le parcours de Pierre	6
Contactez moi	7

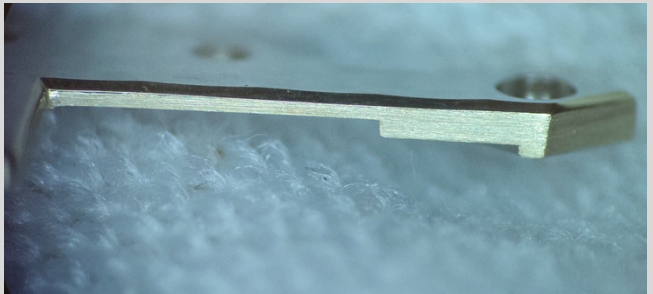
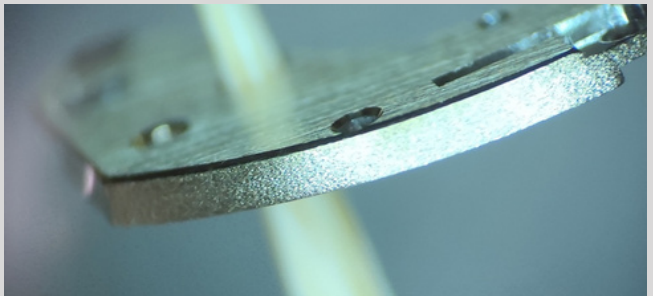
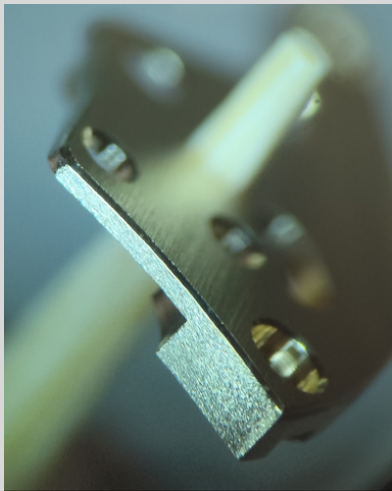


ETIRAGE DES FLANCS

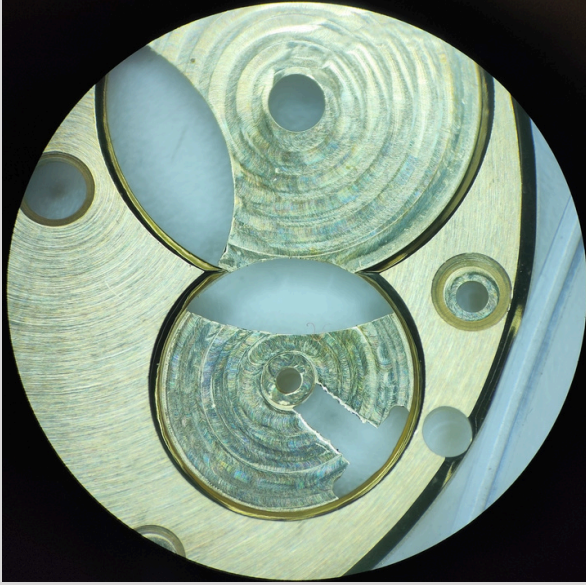
Sur l'étirage des flancs, Pierre démontre une excellente maîtrise, aussi bien au micromoteur qu'à la main.

Au micromoteur, il parvient à tendre la surface sans générer d'ondulations : le flanc reste homogène, parfaitement lisse et continu, avec une lecture de lumière stable sur toute la longueur, un résultat particulièrement exigeant à atteindre.

À la main, les traits sont droits, réguliers et d'une grande finesse, sans reprise ni défaut perceptible. Cette aisance dans les deux approches reflète un très bon contrôle du geste, ainsi qu'une relation précise et maîtrisée avec la matière.



ANGLAGE MICRO-MOTEUR

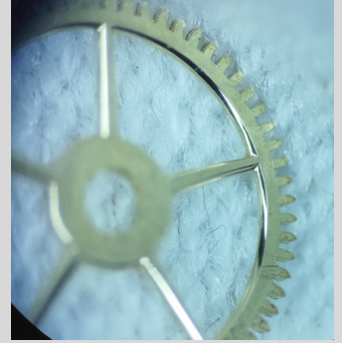
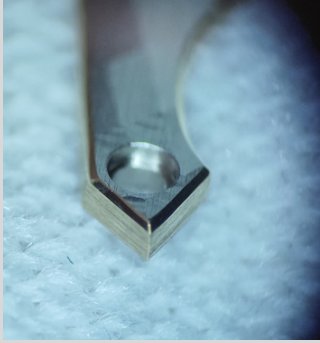


L'anglage au micromoteur constitue l'un des points forts de Pierre. Il y démontre une maîtrise technique affirmée, portée par un geste sûr, stable et précis. La continuité du trait est parfaitement contrôlée, les ruptures sont propres et les angles posés avec justesse. Cette aisance d'exécution traduit une intégration solide du geste, lui permettant de travailler avec constance, assurance et régularité sur l'ensemble des pièces.

Sur les angles sortants, Pierre fait preuve d'une grande précision. Les arêtes sont nettes, régulières et bien conservées, et le polissage est réalisé avec un contrôle fin, sans altération du fond de la pièce, un exercice particulièrement exigeant. Son approche rigoureuse et maîtrisée du polissage met en évidence une excellente compréhension des gestes fondamentaux et un haut niveau d'exigence dans l'exécution.



ANGLAGE LIME



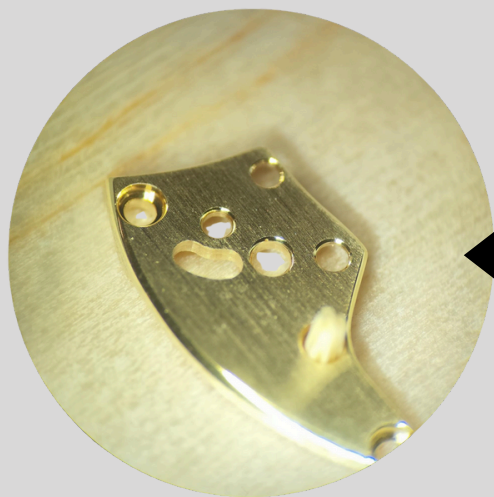
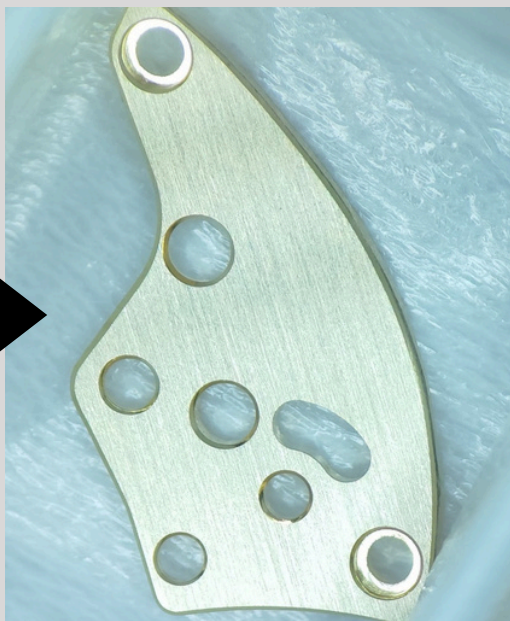
L'anglage à la lime est un autre domaine dans lequel Pierre s'est particulièrement illustré. Les arêtes sont propres, parfaitement définies et les angles rentrants sont exécutés avec régularité et assurance. Pierre sait parfaitement tailler ses cabrons et se montre très exigeant dans son polissage .

Ses solides connaissances mécaniques et techniques renforcent encore cette exigence : il accorde une attention particulière à la géométrie des pièces et à la justesse des volumes. Il comprend notamment l'importance des coins rentrants sur les roues, qui doivent impérativement rester parfaitement face à face pour préserver la cohérence fonctionnelle et esthétique de l'ensemble. Cette rigueur, rare à ce niveau, constitue une très grande qualité et un atout déterminant dans son travail de finition.



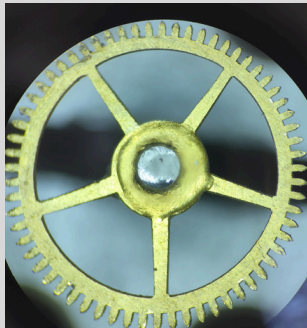
SATINAGE, GOUTTES POLIES

Le satinage est une étape que Pierre maîtrise avec justesse. Il identifie rapidement la bonne direction du trait, en assurant sa continuité et la force du geste, ce qui permet d'obtenir un rendu homogène et régulier en respectant les cotes. Les surfaces sont propres, sans traits parasites, et la manière dont la lumière se dépose témoigne d'un geste sûr et précis.

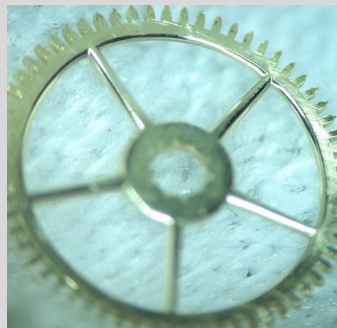


La réalisation des gouttes polies repose sur une exécution structurée. Pierre a su façonner ses bois avec justesse, adapter la taille de chaque goutte et articuler méthode et dextérité. La démarche a été intégrée rapidement, sans glisser sur les surfaces.

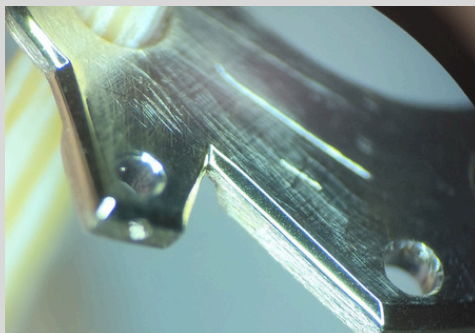
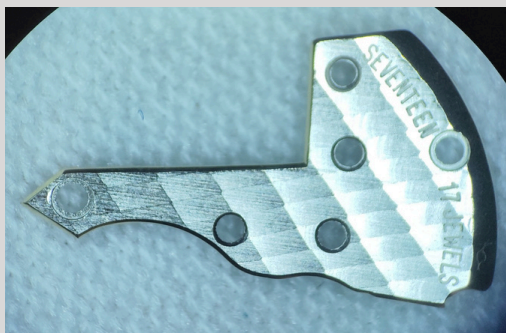
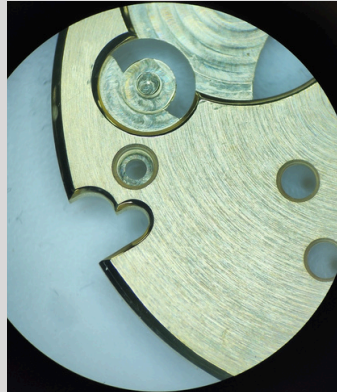
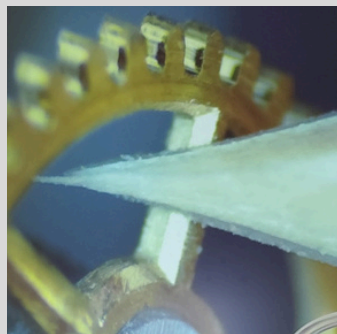
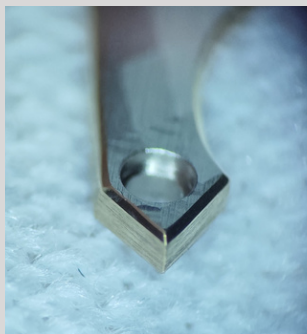
AVANT-APRES/PIECES EN DETAILS



En comparaison avant / après, la roue ne présentait initialement aucun angle rentrant. Ceux-ci ont été créés et alignés avec justesse, malgré la difficulté que cela représente sur ce type de pièce.



Sur les pièces suivantes On observe un étirage réalisé à la main, des angles sortants nets, des gouttes régulières ainsi qu'un satinage homogène. Les angles sont continus, sans ondulation ni rayures, offrant un ensemble propre et cohérent.



Mon regard sur le parcours de Pierre

L'expérience mécanique de Pierre lui permet d'envisager une réelle polyvalence entre décoration machine et décoration main. Elle lui apporte une compréhension solide des contraintes techniques d'un mouvement et du rôle précis de chaque finition, ce qui se traduit directement dans son approche du travail : réfléchie, structurée et orientée vers la qualité et l'efficacité rapidité.

Pierre est un élément sérieux et ponctuel, animé par une curiosité intelligente, particulièrement précieuse dans ce métier. Il montre un réel souci du travail bien fait, avec une attention constante portée aux détails et à la cohérence d'ensemble.

Il s'est distingué sur l'anglage à la lime, notamment par la réalisation d'angles rentrants nets, fins et alignés, à un niveau rarement observé à ce stade d'un parcours. Son travail est propre, régulier et témoigne d'une lecture juste de la matière et de la lumière.

Ce qui ressort avant tout est l'équilibre entre le plaisir d'apprendre et une rigueur naturelle dans l'exécution. Calme, appliqué et attentif, Pierre adopte déjà l'attitude attendue d'un décorateur horloger fondée sur la constance et la justesse. Si poursuit dans cette dynamique, son potentiel d'évolution est réel et durable.

Alexandra Schmitz





Lavirotte Pierre

ANGLEUR

Après plus de 20 ans en usinage et rectification de haute précision, je me spécialise aujourd'hui en anglage main et micromoteur. Habitué aux environnements ISO, aux contrôles rigoureux et au travail minutieux sous loupe et binoculaire, je recherche un poste d'angleur dans une maison horlogère où exigence, geste précis et fiabilité comptent autant que le résultat final.

COORDONNÉES

- ☎ +336 87 52 74 73
- ✉ lavirottep@proton.me
- 📍 7 rue de l'adrêt
25650 Pays de Montbenoît

COMPÉTENCES

- Anglage main
- Anglage micromoteur
- Traits tirés, reprises de flancs
- Travail sous loupe / microscope
- Rectifiage (± 3 à $\pm 5 \mu\text{m}$)
- Lecture de plans et tolérances

QUALITÉS

- Rigueur et sens du détail
- Patience & concentration
- Fiabilité, calme
- Discipline
- Esprit d'équipe

CENTRES D'INTÉRÊT

- Horlogerie & finitions d'atelier
- Création de sites web & contenu
- Engagement & solidarité
- Numismatique



EXPÉRIENCES PROFESSIONNELLES

ART DE L'ANGLAGE – LES BRENETS (CH)

STAGE FORMATION 100H

Juin - décembre 2025

- Anglage main : angles entrants/sortants : lime, cabrons ...
- Anglage micromoteur: pointe diamant, gommages, bois ...
- Traits tirés, brouillage, étrirage des flancs
- Travail sur mouvement ETA 6497 squeletté (projet personnel en cours)
- Lecture de plans et respect des codes esthétiques horlogers
- Contrôles visuels sous loupe et microscope optique

OPÉRATEUR RÉGLEUR CNC – RECTIFIAGE

ADAX SA - CDI

Avril 2024 - Aujourd'hui

- Production de pièces mécaniques de précision sur rectifieuses centerless CNC Schudin (Fanuc)
- Usinage en tolérances serrées (jusqu'à $\pm 3 \mu\text{m}$)
- Lecture de plans techniques, réglages et corrections en cours de série
- Contrôle dimensionnel (comparateur, rugosimètre, circularité)

EMPLOYÉ POLYVALENT – COMPOSITES

SUPREM SA - CDI

Mars 2017- Mars 2024

- Laminage, pultrusion, contrôle de bandes composites haute performance (carbone, verre, aramide)
- Contrôle dimensionnel et visuel, tests mécaniques, travail sous microscope
- Application stricte des normes ISO 9001 & 13485 (dispositifs médicaux)
- Participation à l'amélioration continue et R&D
- Responsable "Slurry", mélange des polymères, suivi de la tracabilité
- Formation des nouveaux collaborateurs

EXPÉRIENCES PROFESSIONNELLES

RECTIFIEUR – HAUTE PRÉCISION MÉDICALE

DENTSPLY MAILLEFER - CDI

Mai 2010 - Aout 2016

- Rectifiage centerless de fraises endodontiques et médicales en tolérances $\pm 3 \mu\text{m}$
- Réglage et conduite d'un parc de rectifieuses traditionnelles Agathon
- Contrôle dimensionnel et visuel
- Application stricte des normes ISO 9001
- Contrôles visuels sous loupe
- Sapeur-pompier ESA (Sous-Officier)
- Secouriste d'entreprise (PSE1 & 2)

AUTRES EXPÉRIENCES INDUSTRIELLES

2000- 2010

AURUBIS, NESPRESSO, SANDERS, LINPAC, MERCEDES-BENZ

- Conduite de lignes de production (extrusion, agroalimentaire, alimentation animale)
- Gestion de ligne, réglages, maintenance de 1er niveau
- Contrôle qualité, sécurité industrielle, travail en équipes postées
- Contrôle dimensionnel et qualité

FORMATIONS

- 2025 - Formation anglage main & micromoteur (100 h)
- 2015-2021 - Formations sapeur-pompier volontaire (PSE1 & 2, DAE, techniques d'intervention, incendies, secours routiers) SDIS 25 - France - Grade : caporal
- 2012-2016 - Formation sapeur-pompier (Risques technologiques, incendies, gestion sprinkler, inondations) ESA, Suisse. Grade : Sous-Officier
- 2011-2015 - Formation secouriste (PSE1-PSE2) Suisse
- 2017 - Formation cariste
- 2000 - Formation en maintenance / mécanique Lycée Louis Armand - Locminé

OBJECTIFS

Intégrer une maison horlogère suisse comme angleur, apporter 20+ années d'expérience du micron, une grande fiabilité humaine et un vrai respect du geste. Mon ambition est simple : évoluer dans un atelier où la précision, la patience et la beauté du travail manuel sont au cœur du métier. Intéressé par la déco machine.

